



[Diesen Beitrag als PDF downloaden](#)

## Warum Deutschlands neue politische Welle eine neue Vermögensstrategie erzwingt

Die politische Debatte in Deutschland hat einen Wendepunkt erreicht, der für Vermögende und Unternehmer weit über das nächste Wahljahr hinausreicht. Was oft unter dem Deckmantel der „sozialen Gerechtigkeit“ oder „ökologischen Transformation“ vermarktet wird, offenbart bei tiefergehender Analyse eine fundamentale Verschiebung der wirtschaftspolitischen Tektonik. Für den strategischen Investor signalisieren die aktuellen Pläne von SPD, Grünen und Linken einen Paradigmenwechsel, der die individuelle finanzielle Souveränität direkt angreift. Es stellt sich die dringende Frage: Markieren diese Konzepte eine schleichende Rückkehr zu kollektivistischen Prinzipien – einen Sozialismus durch die Hintertür?

### Die kollektivistische Leitidee hinter der Reformmaske

Wer die Parteiprogramme isoliert betrachtet, übersieht das große Ganze. In der Synthese zeigt sich jedoch ein klarer gemeinsamer Nenner: Das Primat des Gemeinwohls wird konsequent über individuelle Kapitalinteressen gestellt. Wir haben es hier mit drei Nuancen einer kollektivistischen Stoßrichtung zu tun: dem „sozialdemokratischen Reformsozialismus“ der SPD, dem „sozial-ökologisch transformativen Sozialismus“ der Grünen und dem „umverteilenden Systemsozialismus“ der Linken.

Trotz gradueller Unterschiede verfolgen alle drei Konzepte das Ziel einer massiven Reduktion sozialer Ungleichheit durch staatliche Intervention. Diese Übereinstimmung ist deshalb so signifikant, weil sie eine systemische Begrenzung privater Kapitalmacht vorsieht. Für den Vermögensinhaber bedeutet dies: Die Politik betrachtet privates Kapital zunehmend als gemeinschaftliche Ressource, auf die im Bedarfsfall zugegriffen werden kann.

### **Der Zugriff auf Kapital- und Mieterträge: Das Ende des alten Sozialkontrakts**

Ein Kerninstrument dieser Politik ist die massive Ausweitung der **Abgabenbasis**. Es geht nicht mehr nur um die Besteuerung von Arbeitseinkommen, sondern um den direkten Zugriff auf die Früchte der Kapitalbildung. Die Pläne zur Einbeziehung von Kapital- und Mieteinkünften in die Kranken- und Pflegeversicherung sowie die angestrebte Universalisierung der Rentenversicherung – unter Einschluss von Beamten und Selbstständigen – dienen primär dazu, kollektive Systeme auf Kosten individueller Vorsorge zu stützen.

### **Diese Entwicklung markiert einen historischen Bruch:**

„Verschmelzung von Steuer- und Beitragslogik“

Diese im Quelltext beschriebene Verschmelzung ist weit mehr als eine technische Änderung. Sie ist ein Kerninstrument sozialistischer Politik, das den deutschen Sozialkontrakt fundamental verändert. Wenn die Trennung zwischen Steuern (für allgemeine Staatsaufgaben) und Beiträgen (für versicherte Eigenleistungen) verschwimmt, wird das Sozialsystem zum reinen Umverteilungsmotor. Für die private Altersvorsorge ist dies ein Alarmsignal: Die Rentabilität und Sicherheit privater Investitionen sinken in dem Maße, in dem der Staat die Zugriffstiefe auf diese Erträge erhöht.

### **Die historische Warnung: Wenn die staatliche Kontrolle die Produktivität erstickt**

Die Geschichte ist ein unbestechlicher Zeuge dafür, dass radikale Umverteilung und staatliche Lenkung zwangsläufig in den wirtschaftlichen Niedergang führen. Die im Quelltext genannten Beispiele sind keine bloßen Anekdoten, sondern Warnsignale für moderne Volkswirtschaften:

- **Sowjetunion:** Die Planwirtschaft illustriert, wie die Unterdrückung von Marktmechanismen zu massiven Versorgungsengpässen und ineffizienter Produktion führt.
- **DDR:** Hier führten niedrige Innovationsraten und eine erstarrte Produktivität zu einer massiven Kapitalflucht, die schließlich nur noch durch physische Gewalt gestoppt werden konnte.
- **Venezuela:** Ein aktuelles Mahnmal dafür, wie übermäßige Staatskontrolle und Umverteilung eine einst wohlhabende Nation in Hyperinflation und den totalen Wirtschaftscrash treiben.

Für den heutigen Standort Deutschland sind die Parallelen beunruhigend: Bürokratisierung und Innovationshemmnisse sind bereits spürbar. Besonders kritisch für Investoren: Rolf Klein warnt explizit davor, dass solche Systeme oft zu **Kapitalverkehrskontrollen** greifen, um die Flucht von Vermögen vor dem staatlichen Zugriff gewaltsam zu verhindern.

### **Rechtliche Barrieren zwischen Staat und Vermögen**

In einem Umfeld steigender politischer Unsicherheit ist Passivität der sicherste Weg zur schleichenden Enteignung. Die Schaffung einer „Neuen Vermögensarchitektur“ ist für den Schutz signifikanter Werte heute keine Option mehr, sondern eine Notwendigkeit.

Im Zentrum stehen hierbei Instrumente, die eine rechtliche Trennung zwischen der „Privatperson“ (als Zielscheibe der Politik) und der „Asset-Struktur“ bewirken.

Versicherungsmäntel sowie Holdingstrukturen und Stiftungen fungieren als Schutzschilde. Warum sind diese Strukturen so effektiv? Weil sie das Vermögen in einen rechtlich kodifizierten Rahmen überführen, der als steuerlich begünstigtes Übertragungs- und Absicherungsinstrument dient. Sie schaffen eine Barriere, die den direkten staatlichen Zugriff erschwert und die wirtschaftliche Substanz vor einer sich verschärfenden Abgabenlast schützt.

### **Strategische Diversifikation: Die Notwendigkeit internationaler Strukturen**

Wenn die „staatliche Zugriffstiefe“ im Inland ein kritisches Maß erreicht, wird Diskretion zu einer defensiven Notwendigkeit. Internationale Strukturen, insbesondere in stabilen Jurisdiktionen wie Liechtenstein, bieten die notwendige Flexibilität für Vermögensverwaltungen und eine rechtssichere Nachlassplanung.

Die Flucht in diese Strukturen ist keine Steuervermeidung um ihrer selbst willen, sondern eine Reaktion auf die drohende Ausweitung der Abgabenbasis. Unternehmer und Vermögende nutzen diese legalen Wege, um Liquidität und Ertrag gegen politische Willkür und potenzielle Kapitalverkehrskontrollen abzusichern. In einer vernetzten Welt ist die geografische Risikostreuung das Fundament jeder verantwortungsvollen Vermögensstrategie.

### **Fazit: Zeit für die Abgabenlastanalyse**

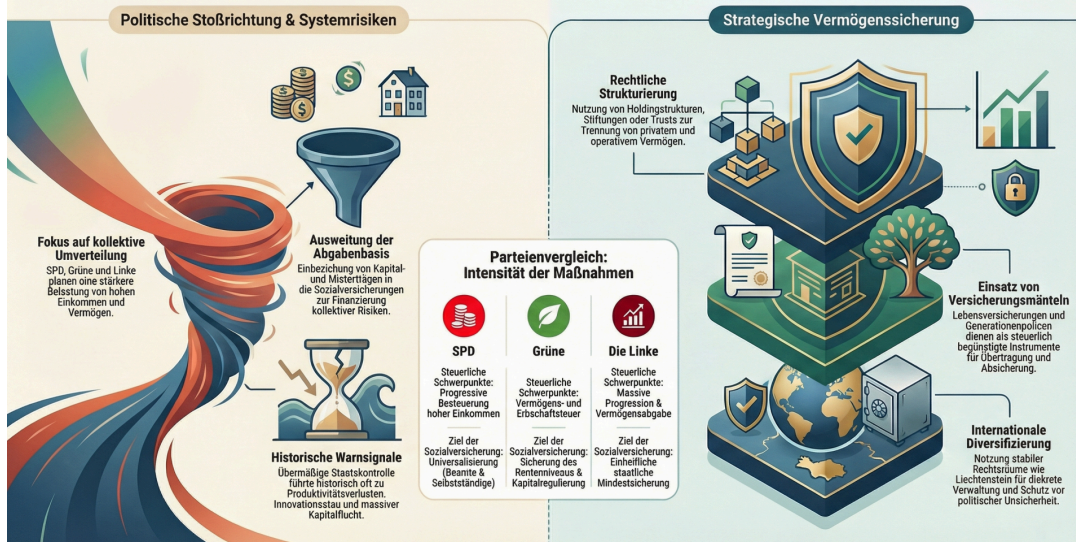
Der politische Trend weist unmissverständlich in Richtung Kollektivierung und staatliche Einflussnahme. Die Analyse der Programme zeigt: Der Weg zum Systemsozialismus wird oft in kleinen, „reformatorischen“ Schritten geebnet.

Als ersten praktischen Schritt für jeden Vermögenden empfehle ich eine detaillierte Abgabenlastanalyse unter Berücksichtigung der neuen politischen Rahmenbedingungen. Nur wer versteht, wie tief der Staat künftig in seine Ertragsstruktur eingreifen könnte, kann die richtigen Weichen stellen. Der Einsatz von Liechtensteiner Versicherungsmänteln und internationalen Absicherungen ist heute die einzige Antwort auf die wachsende politische Unsicherheit.

Die Zeit für strategisches Handeln ist jetzt – bevor sich die gesetzgeberische Hintertür schließt.

**Die entscheidende Frage lautet: Ist Ihre Vermögensstruktur robust genug, um die Rückkehr kollektivistischer Prinzipien unbeschadet zu überstehen?**

## Politische Umgestaltung & Vermögensschutz: Strategien gegen kollektivistische Tendenzen



Präsentation zum Thema

[In der hier als PDF hinterlegten Präsentation finden Sie weitere Informationen »](#)

Bitte schauen Sie sich auch mein YouTube-Video an unter:

[https://www.youtube.com/watch?v=Q\\_TZ5mxNmEo](https://www.youtube.com/watch?v=Q_TZ5mxNmEo)

Der Finanzplatz Liechtenstein und die Private Wealth Police der Vienna-Life Lebensversicherung AG ([www.vienna-life.li](http://www.vienna-life.li)) gehören, **bei richtiger Vertragsgestaltung**, heute zu den wirkungsvollsten Bausteinen einer Vermögensschutz-Strategie für Generationen, die auch zukünftigen politischen Entwicklungen standhält.



**Wichtiger Hinweis:** Bei dem verfassten Text handelt es sich um die persönliche Meinung des Autors. Er stellt weder eine Kauf- bzw. Verkaufsempfehlung noch eine Beratung dar. Beratungen können immer nur persönlich erfolgen. Wenn Sie eine Beratung wünschen, nutzen Sie bitte eine der folgenden Möglichkeiten: das Kontaktformular unter <https://blog.rk-insight.de/kontakt/>, schreiben Sie mir eine E-Mail an [klein@rk-insight.de](mailto:klein@rk-insight.de) oder rufen Sie mich unter 0 21 51 / 31 31 48 an.

Rolf Klein

<https://www.rk-insight.de>